

## **Espace de consommation sécurisé : qui en bénéficie ?**

Lara Cortellini, Alan Dussex, Justine Epiney, David Gervasoni, Kyllian Ruscio

### *Introduction :*

Suite à une prise de conscience de l'inefficacité d'une politique répressive de lutte contre la drogue, le Conseil fédéral a implanté en 1990 une stratégie novatrice nommée « le modèle des quatre piliers » combinant la répression, la thérapie, la prévention et la réduction des risques (1). S'inscrivant dans le cadre de la réduction des risques, l'ouverture controversée (2) d'un espace de consommation sécurisé (ECS) à Lausanne le premier octobre 2018 change les perspectives de prise en charge des usagers de drogues. Au niveau international comme en Suisse, les ECS ont démontré un bénéfice par l'amélioration des conditions d'hygiène et d'accès aux soins (3,4) ainsi que par la diminution de la mortalité, de la prévalence des maladies infectieuses et des overdoses. De plus, ces derniers ne semblent pas augmenter la criminalité, l'injection de drogue ou son trafic (3) et réduisent les problèmes liés à l'ordre public (4). En Suisse romande, l'évaluation de Quai 9 (Genève) a elle aussi pu démontrer ces différents aspects avec en plus certaines difficultés liées à la visibilité des consommateurs et à l'augmentation des seringues usagées sur la voie publique (4). Lausanne s'est basé sur ces multiples rapports pour mettre en place son ECS, actuellement en cours d'évaluation par Unisanté-IUMSP (5). La plupart de ces études se basent surtout sur les effets au niveau des consommateurs, mais l'ensemble du réseau concerné reste peu évalué. De cette limitation découle notre question de recherche : quelles sont les répercussions suite à l'implantation d'un espace de consommation sécurisé à Lausanne sur les différentes populations concernées, telles que les usagers de drogues, les commerçants, les riverains du quartier de la Riponne et du Vallon, comparés aux objectifs et attentes préalables ?

### *Méthode :*

Nous avons d'abord exploré la littérature préexistante afin d'étudier les impacts des ECS établis au niveau international puis nous nous sommes concentrés sur l'analyse d'évaluations spécifiques de différents dispositifs de consommation supervisés dont Quai 9 à Genève. Ensuite, nous avons interrogé dix interlocuteurs comprenant la fondation ABS, deux politiciens, l'IUMSP, la fondation du Levant, la fondation pour le commerce lausannois, le GREA, un criminologue et un médecin addictologue. Les entretiens semi-structurés ont été menés par 2 ou 3 membres de notre groupe de recherche et étaient composés de 15 questions comprenant des questions générales et spécifiques au domaine d'activité de chaque interlocuteur afin d'identifier clairement les attentes, les risques ainsi que les impacts suite à l'implantation de l'ECS de Lausanne. Ceux-ci ont été enregistrés après une demande d'autorisation préalable tout en assurant la confidentialité et les données ont été analysées de façon qualitative.

### *Résultats :*

Les entretiens ont mis en évidence deux populations impactées par l'ouverture de l'ECS : en premier lieu, les usagers de drogues et en second lieu, la population riveraine du quartier de la Riponne et du Vallon. L'entretien mené avec la fondation ABS a démontré que l'ECS est une mesure de santé publique permettant d'accompagner les usagers de substances dans leur consommation pour diminuer les risques liés à cette dernière. Pour se faire, l'ECS procure aux usagers du matériel adéquat, du personnel encadrant ainsi qu'un cadre favorable à la consommation. L'espace leur permet également d'exprimer leurs difficultés et créer un réseau social. Par son intégration dans la fondation ABS, l'ECS donne accès à un dispositif d'accueil pouvant leur fournir diverses prestations comme des douches, des repas, des vêtements propres et des lave-linges. Ensemble, ces démarches permettent aux utilisateurs de l'ECS d'améliorer leurs conditions d'hygiène et leurs techniques de consommation tout en leur offrant une réduction du stress par rapport aux consommations à l'extérieur, un contact bienveillant avec le personnel soignant, un accès gratuit et anonyme à différentes prestations médico-sociales et une diminution des violences interpersonnelles liée au cadre imposé par l'ECS. Toutefois, certaines améliorations, citées par l'interlocuteur du GREA, pourraient éventuellement être apportées à l'ECS pour maximiser l'utilisation des locaux telles qu'un assouplissement des règles en vigueur ainsi que la réduction du questionnaire obligatoire devant être remplis avant leur première utilisation. Plusieurs interlocuteurs dont le GREA et la fondation ABS ont relevé que la

situation géographique de l'ECS de Lausanne demeure peu adéquate pour prendre en charge un maximum de personnes. Selon eux plusieurs ECS devraient être mis en place dans la ville de Lausanne ainsi que d'autres dispositifs pour répondre à l'hétérogénéité de la population consommant de la drogue.

En outre ses bénéfices sur les consommateurs, l'ECS montre également des effets indirects sur la population riveraine du quartier de la Riponne et du Vallon, celle-ci intégrant aussi les commerçants actifs dans ces deux quartiers. Suite à l'implantation de l'ECS, cette population attend une diminution de la visibilité de la scène ouverte de la drogue en ville de Lausanne avec tout ce qu'elle implique (injections dans les toilettes publiques ou parking, interpellations dans la rue, violence, deal) ainsi qu'une réduction des déchets dans les lieux publics. Actuellement, les commerçants riverains du quartier de la Riponne n'ont pas remarqué de changements en termes de visibilité depuis l'implantation malgré le fait qu'environ 8'000 consommations se sont produites à l'ECS au lieu de la voie publique depuis son implantation. Il est aussi important de noter qu'en général, la communauté du Vallon se sent concernée par la situation d'usagers et se réjouit de leurs prises en charge.

Afin d'améliorer la gestion des problèmes liés à la consommation de drogue, une diversification de l'offre à la prise en charge des usagers doit être mise en œuvre en parallèle à l'ECS. Celle-ci inclut la mise en place de démarches telles que la dépénalisation et régulation étatique du marché de la drogue, la microtolérance du deal dans des endroits déterminés, l'accès à des outils pour tester les drogues, l'ouverture d'ECS dans différents quartiers Lausannois, la création de logements par le projet de « Housing First » et la tolérance de la consommation dans les structures à bas-seuil.

#### *Discussion :*

Notre travail permet de mettre en évidence certains enjeux de société mobilisés par l'implantation d'un espace de consommation sécurisé dans une ville comme Lausanne. Nous avons identifié les bénéfices que pourraient tirer les consommateurs d'un tel espace comme la réduction des risques sanitaires liés à la consommation de drogue, l'accès aux soins de base et l'opportunité d'enrichir leurs liens sociaux. La médiatisation de la mise en place d'un ECS engendre aussi une prise de conscience de la population face aux difficultés et à la marginalisation des personnes concernées par une addiction à des substances psychoactives. Le design de notre étude et le recul court de six mois ne permettent pas de faire de statistiques sur le réel impact de l'ECS en ville de Lausanne. Cependant le rapport d'évaluation de l'ECS effectué par Unisanté-IUMSP permettra, dans les prochains mois, de répondre plus précisément à certaines interrogations suscitées par la mise en place de ce centre. Dans le but de poursuivre ce travail, il pourrait être intéressant de s'entretenir avec des usagers de l'ECS et avec d'autres consommateurs qui ont choisi de ne pas le fréquenter pour comprendre les intérêts qu'ils y voient et les réticences qu'ils peuvent avoir face à un tel centre.

#### *Références :*

- (1) Jann M. Alliances et politique en matière de drogue. SPECTRAI [Internet]. 2017 Avr [cited Mar 11, 2019]; Available from : <http://www.spectra-online.ch/fr/spectra/themes/alliances-et-politique-en-matiere-de-drogue-47-10.html>
- (2) Cerruti T , Lamme J, Minder A, Moulin D. L'ouverture d'un local d'injection : un sujet qui pique. RevMed [internet]. 2019 [cited Mar 11, 2019];15:172–3. Available from: <https://www.revmed.ch/RMS/2019/RMS-N-634/L-ouverture-d-un-local-d-injection-un-sujet-qui-pique>
- (3) Potier C, Laprévote V, Dubois-Arber F, Cottencin O, Rolland B. Supervised injection services: What has been demonstrated? A systematic literature review. Drug and Alcohol Dependence. 2014 Dec1;145:48–68
- (4) Benninghoff F, Solai S, Huissoud T, Dubois-Arber F. Evaluation de Quai 9 « Espace d'accueil et d'injection » à Genève : période 12/2001 –12/2002. Institut universitaire de médecine sociale et préventive, 2003:1-186
- (5) Samitca S, Locicero S. Evaluation de l'espace de consommation sécurisé en ville de Lausanne. Phase préliminaire : théorie d'action, cartographie et indicateurs. Institut universitaire de médecine sociale et préventive. 2018 Dec:1-50.

#### *Mots-clés :*

Espace consommation sécurisé, drogue, Lausanne, injection, dépendance

*Date :* Lausanne, le lundi 01.07.2019

# Espace de consommation sécurisé : qui en bénéficie ?

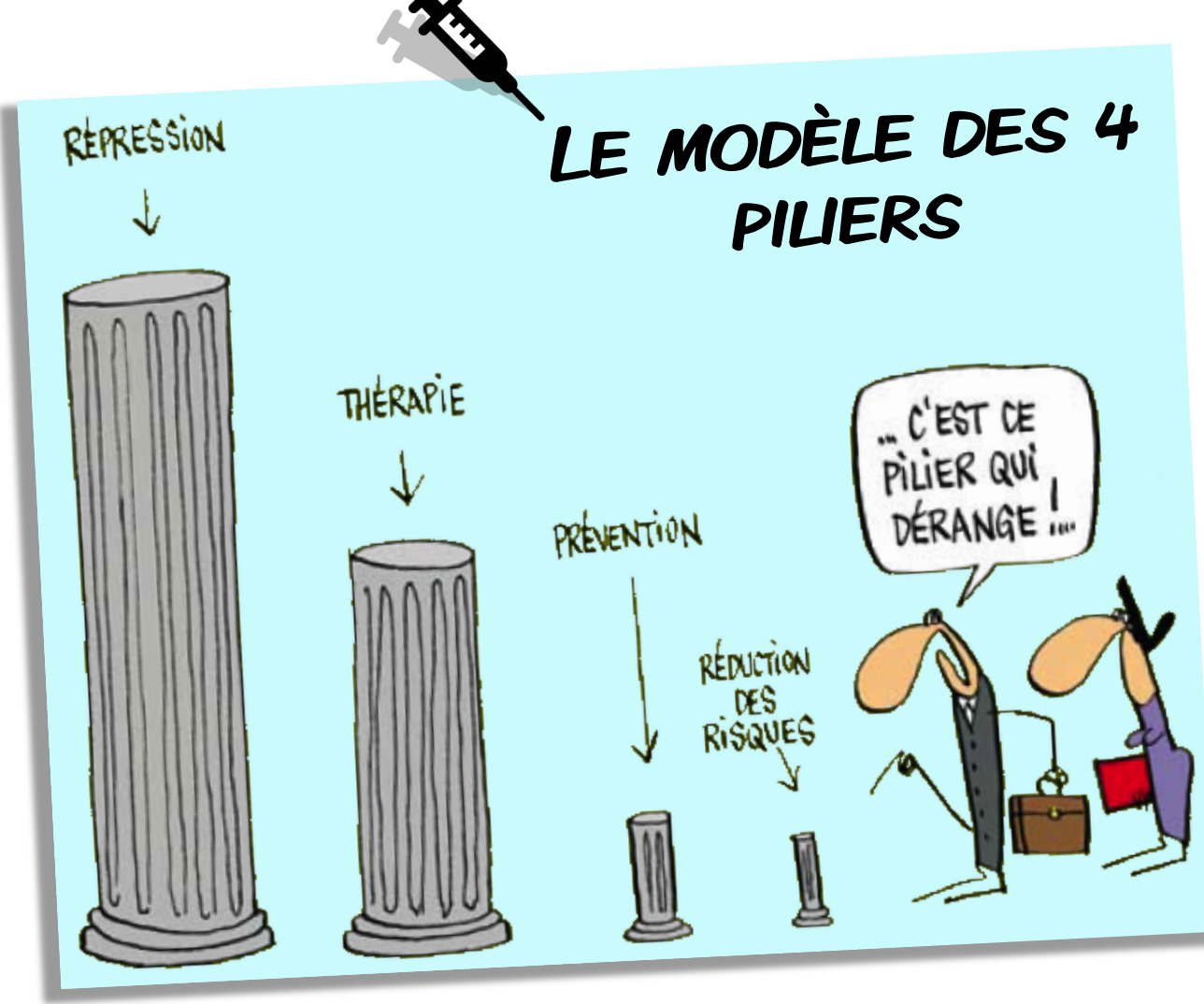
Lara Cortellini, Alan Dussex, Justine Epiney, David Gervasoni & Kyllian Ruscio

## Introduction

Les recommandations internationales concernant une politique répressive de lutte contre la consommation de drogue adoptées ces cinquante dernières années sont actuellement condamnées par la Commission globale de politique en matière de drogues ainsi que par l'Office des Nations Unies contre la Drogue et le Crime<sup>1</sup>. En effet, des conséquences telles que les menaces sur la santé publique, l'atteinte aux droits de l'homme, la stigmatisation, la marginalisation et les coûts démesurés ont amené à revoir la politique de prévention concernant la drogue au niveau mondial<sup>1</sup>.

En 1990, une prise de conscience face à l'inefficacité d'une politique uniquement répressive a amené le Conseil fédéral à revoir son approche en implantant une stratégie novatrice et progressiste nommée « le modèle des quatre piliers »<sup>2</sup>. S'inscrivant dans le cadre de la réduction des risques, l'ouverture controversée<sup>3</sup> d'un espace de consommation sécurisé (ECS) à Lausanne le premier octobre 2018 change les perspectives de prise en charge des usagers de drogues.

La plupart des études actuelles sur l'ouverture de ce type de locaux se basent surtout sur les effets au niveau des consommateurs. Cependant, l'ensemble du réseau concerné (commerçants, riverains) reste peu évalué. De cette limitation découle notre question de recherche : quelles sont les répercussions de l'implantation d'un espace de consommation sécurisé à Lausanne sur les différentes populations concernées, telles que les usagers de drogues, les commerçants, les riverains du quartier de la Riponne et du Vallon, comparés aux objectifs et attentes préalables ?



## Méthode

### Recherche de littérature

- Exploration de la littérature préexistante afin d'étudier les impacts des ECS établis au niveau international
- Analyse d'évaluations spécifiques de différents dispositifs de consommation supervisés dont Quai 9 à Genève

### Entretiens semi-structurés

- Réalisation de 10 entretiens semi-structurés divisés en deux groupes
- guide d'entretien composé de 15

### Professionnels santé

- Fondation ABS
- Médecin-addictologue
- Unisanté-IUMSP
- Psychiatre

### Autres professionnels

- Politicien
- Fondation pour le commerce Lausannois
- Prof. en criminologie

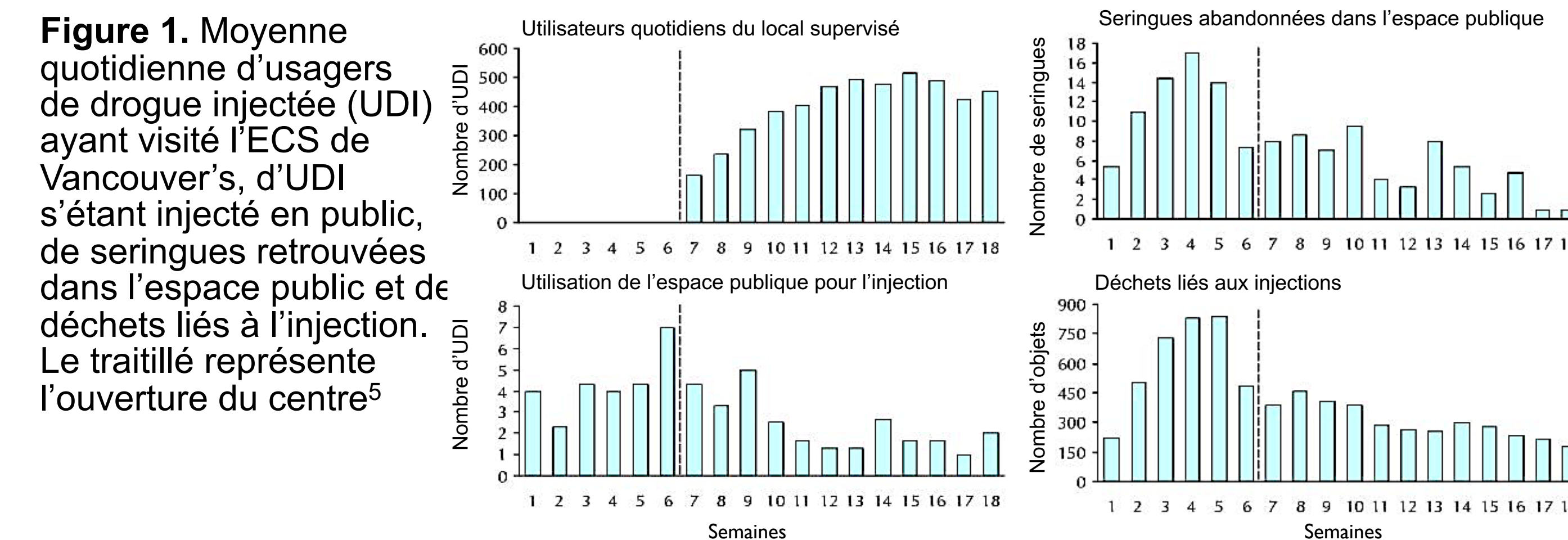
Questions générales communes aux deux groupes

Questions spécifiques à chaque interlocuteur

## Résultats de la littérature

Quelles sont les conclusions des évaluations internationales concernant les ECS ?

- Meilleures conditions d'hygiène et accès aux soins<sup>4</sup>
- Pas d'augmentation de la criminalité, de l'injection de drogue ou de son trafic<sup>4</sup>
- Diminution de la prévalence des maladies infectieuses et overdoses<sup>4</sup>



Quelles sont les conclusions des évaluations suisses concernant les ECS et les objectifs pour Lausanne ?

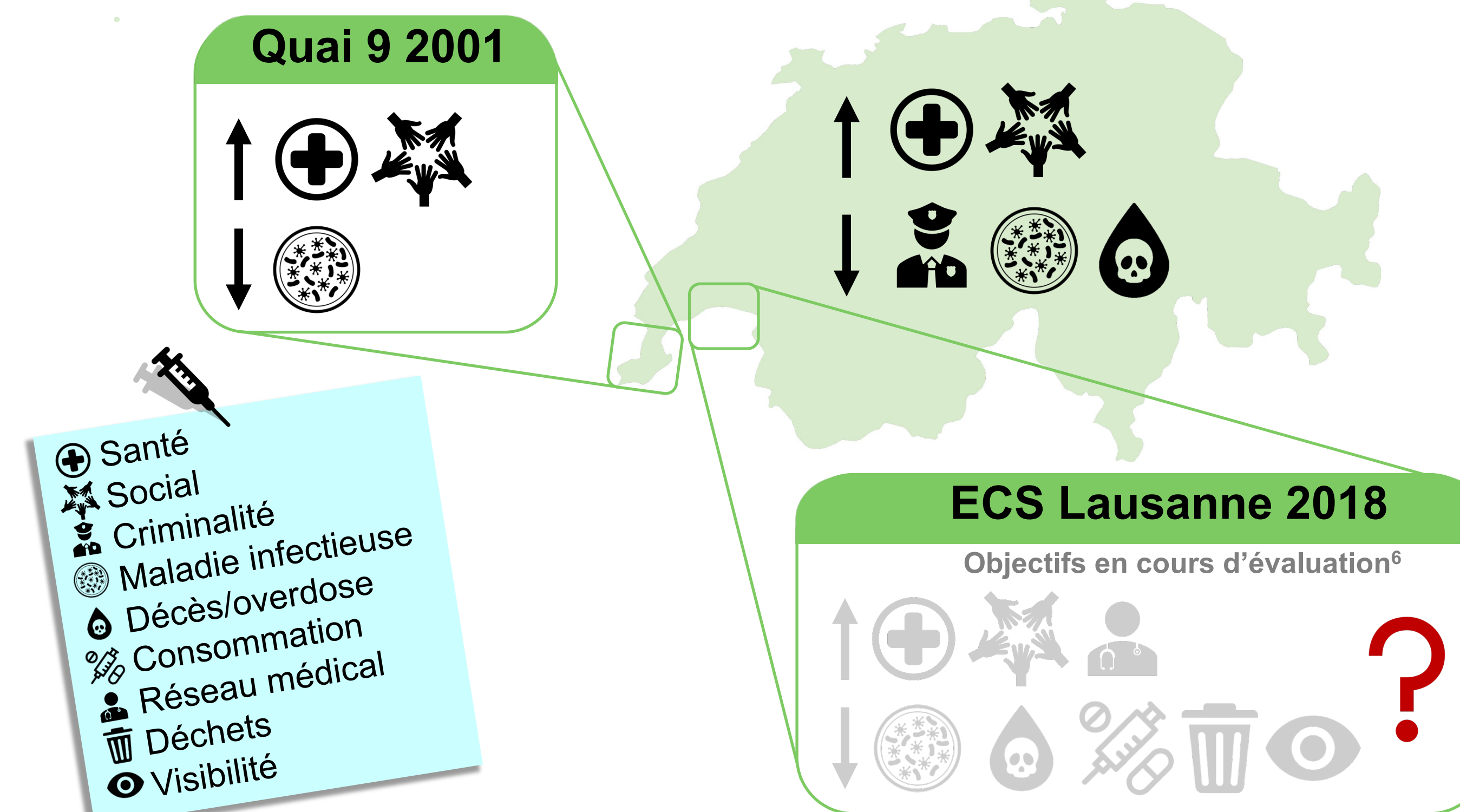


Figure 2. Evaluation des ECS de Suisse avec un zoom sur la Suisse romande. Grâce aux 12 structures réparties dans 8 villes Suisse, différentes études ont pu montrer que l'implantation d'un ECS réduisait la mortalité, les comportements à risque et les transmissions de maladies chez les usagers de drogues. Ces centres augmentent les réseaux sociaux et sanitaires des consommateurs et diminuent les problèmes liés à l'ordre public<sup>7</sup>. L'évaluation du Quai 9 (Genève) a elle aussi pu démontrer ces différents aspects tout en rajoutant un certain problème lié à la visibilité des consommateurs et à l'augmentation des seringues usagées sur la voie publique<sup>8</sup>. Celui-ci a été résolu par une mise en place conjointe d'un service de collecte. Lausanne s'est basé sur les multiples rapports pour mettre en place son ECS, actuellement en cours d'évaluation par l'Unisanté-IUMSP<sup>6</sup>.

## Résultats des entretiens

Quels sont les bénéfices de l'ouverture d'un ECS à Lausanne sur les usagers et la population lausannoise ?

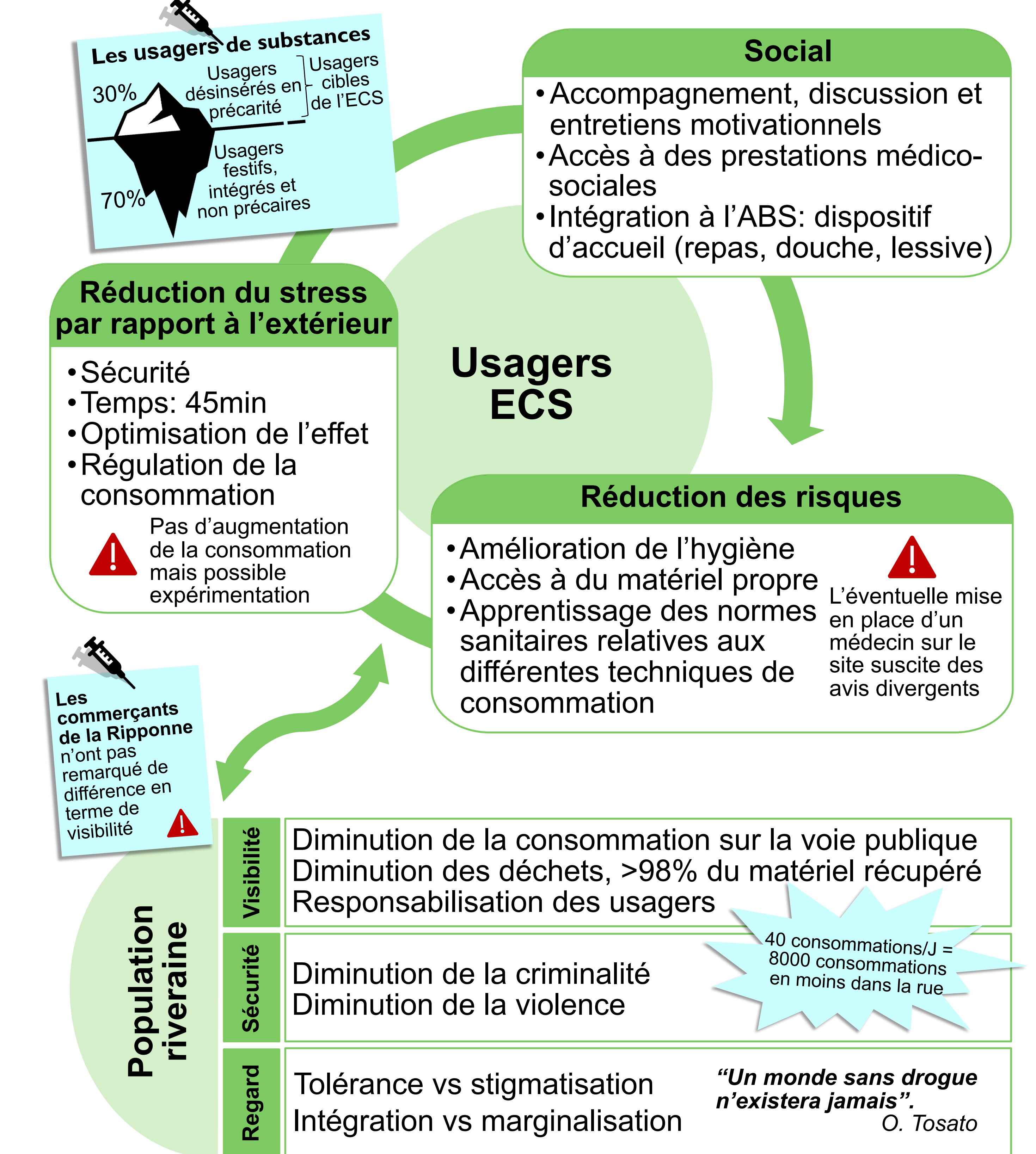


Figure 3. Effets observés de l'ECS pour les différentes populations concernées par ce local 8 mois après son ouverture selon les 10 interlocuteurs. L'ECS est une mesure de santé publique ciblant principalement les usagers de substances. En second lieu, l'ECS impacte également les populations riveraines.

## Discussion

- Mise en évidence des enjeux de société engendrés par l'ECS à Lausanne
- Bénéfice auprès des usagers : réduction des risques sanitaires, accès aux soins de bases et enrichissement sociaux, prise de conscience par la population des difficultés et de la marginalisation des consommateurs
- Limites : recul trop court (8 mois), pas de contact avec les consommateurs, impossibilités de rencontre avec certains interlocuteurs (police et ambulance) avant la fin de l'évaluation de Unisanté-IUMSP, pas d'analyse statistique
- Perspective future : évaluation par Unisanté-IUMSP dans les prochains mois pour répondre plus précisément aux interrogations suscitées par l'ouverture de l'ECS

## Références

## Remerciements

## contacts

Nous remercions notre tutrice, Dre Myriam Bickle Graz pour son suivi et ses conseils pertinents. Nous remercions également le responsable du module IMCO Prof Jean-Bernard Daepfen, le coordinateur Dr Jacques Gaume, ainsi que les membres du comité pour leur encadrement tout au long du module. Finalement nous tenons à remercier nos interlocuteurs pour le temps qu'ils nous ont consacré et leurs précieuses réponses: M Lugin et M Roueche de la Fondation ABS, l'IUMSP, Prof Daepfen, M Tosato, Mme Bernard-Keller, la fondation du Levant, le GREA, Prof Esseiva et M Varella

Lara.cortellini@unil.ch  
Alan.dussex@unil.ch  
Justine.epiney@unil.ch  
David.gervasoni@unil.ch  
Kyllian.ruscio@unil.ch

(1) Office des Nations Unies contre la drogue et le crime. Rapport mondial sur les drogues 2016. Nations Unies; Mai 2016. 286 p. Numéro de vente: E.16.XI.7  
(2) Jamm M. Alliances et politique en matière de drogue. SPECTRA [Internet]. 2017 Avr [cité 2019 Mar 11]; Available from: http://www.spectra-online.ch/fr/spectra/themes/alliances-et-politique-en-matiere-de-drogue-47-10.html  
(3) Cerruti T, Lamme J, Minder A, Moulin D. L'ouverture d'un local d'injection: un sujet qui pique. Rev Med [Internet]. 2019 [cité 2019 Mar 11];15:172-3. Available from: https://www.revmed.ch/RMS/2019/RMS-N-634/L-ouverture-d-un-local-d-injection-un-sujet-qui-pique  
(4) Potter C, Laprôte V, Dubois-Arber F, Cottencin O, Rolland B. Supervised injection services: What has been demonstrated? A systematic literature review. Drug and Alcohol Dependence. 2014 Dec 1;145:48-68  
(5) Wood E, Kerr T, Small W, Li K, Marsh DC, Montaner JSG, et al. Changes in public order after the opening of a medically supervised safer injecting facility for illicit injection drug users. CMAJ. 2004 Sep 28;171(7):731-4.  
(6) Santica S, Locicero S. Evaluation de l'espace de consommation sécurisée en ville de Lausanne. Phase préliminaire: théorie d'action, cartographie et indicateurs. Institut universitaire de médecine sociale et préventive. 2018 Dec:1-50.  
(7) Zobel F, Dubois-Arber F. Brève expertise sur le rôle et l'utilité des structures avec local de consommation dans la réduction des problèmes liés à la drogue en Suisse: expertise réalisée à la demande de l'Office fédéral de la santé publique. Institut universitaire de médecine sociale et préventive. 2004:1-31  
(8) Benninghoff F, Solai S, Huissoud T, Dubois-Arber F. Evaluation de Quai 9 « Espace d'accueil et d'injection » à Genève: période 12/2001 - 12/2002. Institut universitaire de médecine sociale et préventive. 2003:1-186