

Abstract - Groupe n°17

La perspective des acteurs concernés par les mesures prises à Lausanne durant la pandémie covid-19 pour les personnes sans domicile fixe.

Lucas Carrillo Rincon Torres, Matthew Comte, Alexis Heil, Timothy O'Donnell et Noliana Shabiji

Introduction

Le SARS-CoV-2 a fait émerger davantage les diverses disparités au sein de la société. L'état de santé d'une personne est modulé par son statut socio-économique, la rendant plus ou moins vulnérable (1). La population sans domicile fixe en est un exemple. Celle-ci vit dans des lieux d'hygiène collectifs qui favorisent le risque d'infection et la transmission du virus, peut avoir des comorbidités physiques et mentales sous-jacentes qui l'exposent à un risque plus élevé de contracter une forme sévère de COVID-19 et a également un accès limité aux services sociaux et soins de santé publiques. Pour ces raisons, les instances politiques et sanitaires se sont préoccupées de cette population et ont mis en place différentes mesures.

La littérature étudiée provient des pays industrialisés à l'instar des Etats-Unis, du Canada, de l'Australie et de la Grande-Bretagne. La compréhension du problème que pose ce virus sur les populations vulnérables est similaire pour tous ces pays. Cette lecture décrit plus précisément les mesures sanitaires et de prévention (2), une sensibilisation à la vulnérabilité, l'augmentation du risque de transmission (3) et du taux de suicide (4) dans cette population. Au niveau des structures, plusieurs hôtels et abris ont été ouverts (5). Il n'y a pas d'articles publiés à ce sujet en suisse, peu de littérature grise concernant la ville de Lausanne, ainsi qu'un biais de sélection de population non centrée sur la population sans domicile fixe).

Dans ce contexte : « quelles sont les perspectives des acteurs concernés par les mesures prises sur le périmètre de la ville Lausanne par les autorités compétentes dans le contexte de pandémie covid-19, ciblant les personnes sans domicile fixe ? »

Méthode

L'objectif du travail est de déterminer les mesures mises en place pour la population sans domicile fixe à Lausanne ; d'identifier les acteurs ayant décidé ces mesures et ceux les ayant mis en œuvre ; d'en comprendre les conséquences sur la population affectée et d'explorer la perspective des différents groupes d'acteurs. La méthodologie se base sur une revue de la littérature scientifique, littérature grise et sur des entretiens semi-structurés. Dû aux lacunes géographiques rencontrées, la littérature grise a permis de compléter la recherche et d'identifier différents acteurs du système social Lausannois. La collecte de données s'est faite par 9 entretiens semi-structurés téléphoniques et vidéo-conférences. Le type d'acteurs rencontrés pour y répondre sont les différentes instances, communales et cantonales, acteurs du système de la santé, intervenants sociaux et organisations caritatives engagées auprès de cette population. Les différents thèmes abordés durant les entretiens seront : la réflexion autour de l'élaboration des mesures prises, la mise en place de ces mesures, et l'efficacité de ces dernières. Les mêmes quatre questions ont été posées à toutes les personnes interviewées afin de pouvoir décrire les différents points de vue. Ces derniers ont été rassemblés et mis en communs.

Résultats

En temps normal, les hébergements d'urgence de la ville de Lausanne disposent d'un nombre plus important de lits en hiver que le restant de l'année au prix de 5 CHF par nuit et sous réservation. L'arrivée du SARS-CoV-2 et des différentes mesures sanitaires annoncées le 13 mars, comme le confinement et la distanciation sociale, ont perturbé le fonctionnement de ces structures. La distance nécessaire entre les lits n'étant pas conforme aux directives et l'impossibilité des SDF de se confiner ont obligé les acteurs à trouver des alternatives afin d'augmenter l'espace disponible et d'assurer un nombre de places suffisant tout en respectant le confinement de cette population. La salle de sport du gymnase du Bugnon ainsi que l'aile est du bâtiment administratif de la Pontaise ont été allouées pour pallier ce manque. Ces deux bâtiments ont été ouverts respectivement le 16 et le 23 mars grâce à un groupe de travail composé de différentes instances politiques,

sanitaires et sociales, le tout par vidéo-conférence. Un étage a été ouvert dans le bâtiment administratif de la Pontaise afin d'y placer les bénéficiaires testés positifs et ceux en attente de résultat. Toutes les structures ont été ouvertes jusqu'à la fin mai, 24h sur 24h, gratuitement, avec dîners et soupers, des permanences infirmières, un système de nettoyage du linge, des douches et des WC ainsi que la gratuité des transports publics lausannois. Une deuxième recherche de local a débuté avec à la clé la mise à disposition d'une maison composée d'environ 50 places ainsi que les halles nord du palais de Beaulieu dotée d'une surface de 3000m² permettant à 120 personnes d'y loger. Un partenariat avec la protection civile a également été organisé (lits de camps, couvertures et personnels).

L'étage de la Pontaise, bien que dédié aux malades, n'a été que peu utilisé pendant la première vague. Si une personne nécessitait un test, une équipe mobile d'urgence de la ville de Lausanne venait pour la transporter au lieu destiné. Uniquement un seul sans abris testé positif au covid-19 y a été placé en isolement et 25 à 30 personnes en 9 mois avec 1300 bénéficiaires au total sur l'année. Toutes les mesures prises ont été financées dans l'urgence par le canton. Le principe de financement après validation du budget a été mis entre parenthèses pour cette situation extraordinaire et la facture a donc été présentée après paiement. Il y a eu sur place au début de la première vague, un sentiment général de crainte et d'angoisse au sein du personnel. Ce sentiment s'est dissipé lors de la deuxième vague avec l'expérience des mesures, l'efficacité de ces dernières et la documentation sur le virus. Les bénéficiaires des mesures ont vécu, d'après le personnel sur place, une forme de stabilité inconnue auparavant, tant sur le plan hygiénique qu'au niveau de l'hébergement. S'ils ne respectaient pas les consignes, le personnel sur place avait la possibilité de poser des sanctions. Cependant, la population affectée a été compliant d'une manière générale. Un plan de vaccination a été mis en place. Néanmoins, une partie des SDF ne veut pas se faire vacciner et reste sceptique.

Les entretiens semi-structurés n'ont permis d'identifier aucun désaccord majeur à l'exception d'un projet d'ouverture d'abris de protection civile qui n'a pas été retenu après discussion entre politiciens et sanitaires. Cette discrédance a permis de repenser initialement le logement des sans-abris. La perspective des acteurs rencontrés au sujet des mesures pour les SDF a été similaires dans les différentes instances interviewées.

Discussion

Les mesures prises par la ville de Lausanne ont été instaurées rapidement et efficacement grâce au groupe de travail qui souhaiterait pouvoir continuer ce partenariat entre le système sanitaire et social en espérant mieux répondre au besoin de la population sans domicile fixe. Un manque de données analytiques et statistiques existe au sujet de cette population qui demeure encore et toujours très fragile, creusant les iniquités en santé. Aucune donnée à ce jour n'a été recensée pendant la pandémie sur la population SDF de Lausanne. Il pourrait être important de s'y pencher plus particulièrement afin de rendre cette population plus visible aux yeux de toutes et tous.

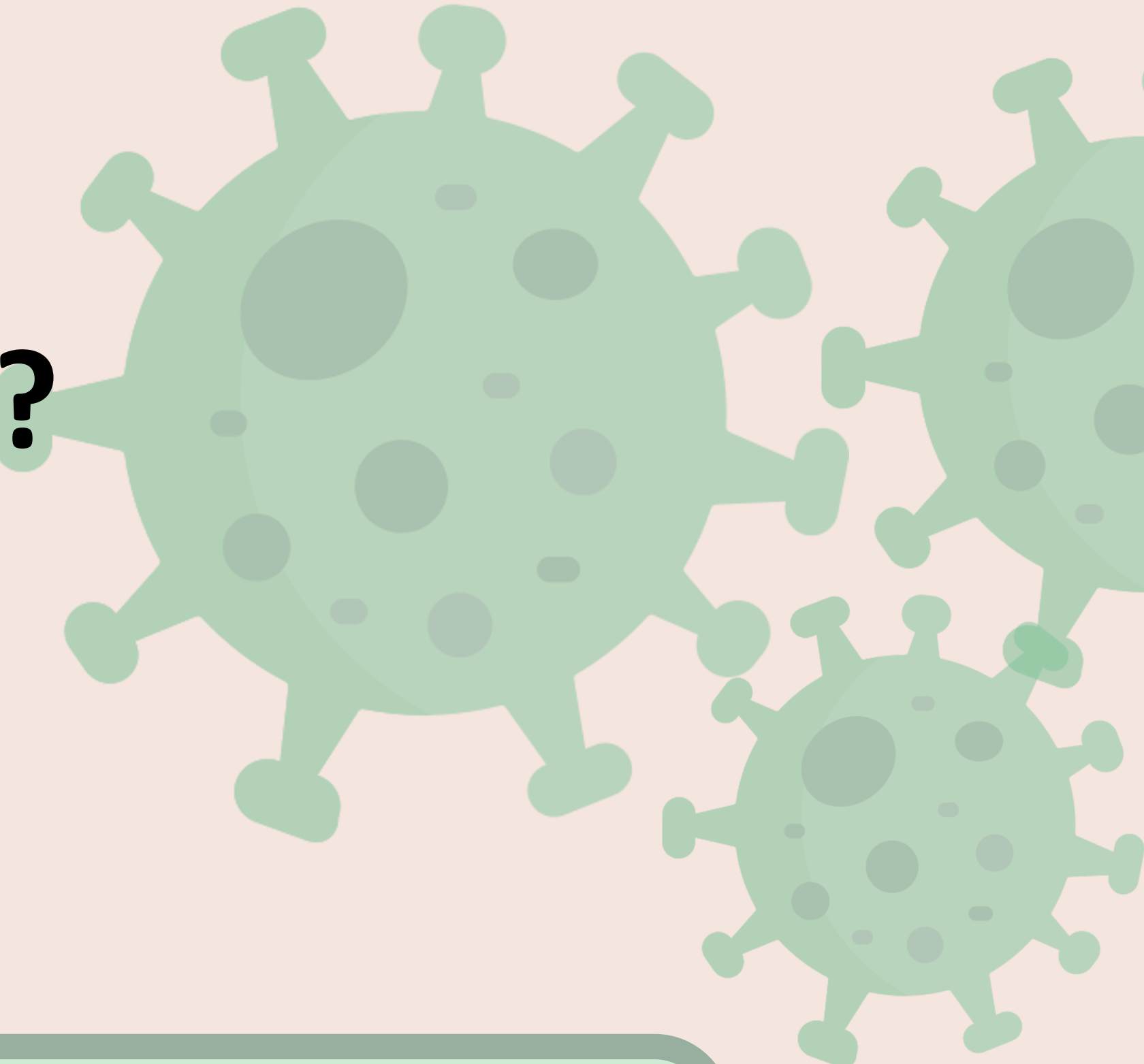
Références

1. Vu F, Bischoff T, Wolff H, Guessous I, Dory E, Dubois-Arber F, et al. Médecine sociale en 2013 : quand la précarité précède la pauvreté. *Revue Médicale Suisse*. 2013;7.
2. Ha YP, McDonald N, Hersh S, Fenniri SR, Hillier A, Cannuscio CC. Using Informational Murals and Handwashing Stations to Increase Access to Sanitation Among People Experiencing Homelessness During the COVID-19 Pandemic. *Am J Public Health*. 2021;111(1):50-3. DOI: 10.2105/AJPH.2020.305961
3. Maxmen A. Coronavirus is spreading under the radar in US homeless shelters. *Nature*. 2020;581(7807):129-30. DOI: 10.1038/d41586-020-01389-3
4. Ettman CK, Gradus JL, Galea S. Invited Commentary: Reckoning With the Relationship Between Stressors and Suicide Attempts in a Time of COVID-19. *Am J Epidemiol*. 2020;189(11):1275-7. DOI: 10.1093/aje/kwaa147
5. Parsell C, Clarke A, Kuskoff E. Understanding responses to homelessness during COVID-19: an examination of Australia. *Housing Studies*. Routledge; 2020;0(0):1-14. DOI: 10.1080/02673037.2020.1829564

Mots clés

Mesures ; COVID ; SARS-CoV-2 ; SDF ; Lausanne ; Sans-abris

30.06.2021



« Restez chez vous », mais qu'en est-il de la population sans-abris ?

Investigation des mesures prises à Lausanne durant la pandémie

Lucas Carrillo Rincon Torres, Matthew Comte, Alexis Heil, Timothy O'Donnell et Noliana Shabiji

Introduction



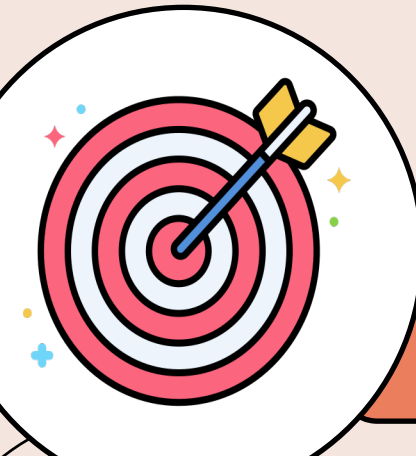
- Le SARS-CoV-2 a fait émerger davantage les diverses disparités au sein de la société. L'état de santé d'une personne est modulé par son statut socio-économique, la rendant plus ou moins vulnérable.
- Elle vit dans des lieux d'hygiène collectifs qui favorisent le risque d'infection et la transmission du virus, peut avoir des comorbidités physiques et mentales sous-jacentes qui l'exposent à un risque plus élevé de contracter une forme sévère de COVID-19 et a également un accès limité aux services sociaux et soins de santé publiques. (1)
- Les instances politiques et sanitaires se sont préoccupées de cette population et ont mis en place différentes mesures.

Méthodologie



- La collecte de données s'est faite par entretiens semi-structurés téléphoniques et par vidéo-conférences.
- Le type d'acteurs que nous avons rencontré pour y répondre sont les différentes instances, communales et cantonales, acteurs du système de la santé, intervenants sociaux et organisation caritatives engagées auprès de cette population.
- Les différents thèmes abordés durant les entretiens sont : la réflexion autour de l'élaboration des mesures prises, la mise en place de ces mesures, l'efficacité de ces dernières. Ces derniers seront enregistrés puis supprimés.

Objectifs du travail



- Déterminer les mesures mises en place pour la population sans domicile fixe
- Identifier les acteurs ayant décidé les mesures prises dans le périmètre de la ville de Lausanne.
- Identifier les acteurs ayant mis en œuvre des mesures
- Comprendre les conséquences de ces mesures sur la population affectée
- Explorer la perspective des trois groupes d'acteurs (décideurs, exécutés, affectés) dans les mesures prises.

Résultats



Gratuité de l'hébergement

Depuis le début de la pandémie, la gratuité des hébergements d'urgence a été mise en place.

Transport par une équipe mobile

Une équipe s'occupe de transporter les personnes en attente de résultats des tests PCR ou qui étaient positives au test PCR.

Financement cantonal

Le financement a été procuré par le canton. Cependant, les factures ont été présentées après coup au vue de la situation d'urgence.

Masques et désinfectants gratuits

Gratuité des transports publics

Cela a été mis en place pour permettre aux bénéficiaires de se rendre aux différents emplacements.

Elargissement des structures d'hébergements

Durant la première vague, la salle de sport du Gymnase du Bugnon et l'aile est du bâtiment de la Pontaise ont été ouverts pour augmenter l'espace disponible.

En novembre 2020, Les halles nord du Palais de Beaulieu ont permis de rassembler tous les SDF dans un espace de 3000 mètres carré.

Étage pour isolement et attente de résultats

Un étage destiné pour les personnes positives en isolement ou celles en attente des résultats a été instauré.

Groupe de travail

Le groupe de travail est composé d'instance politique (communal et cantonal), sanitaire et social. Pour tous ces acteurs, la perspective a été similaire et ils ont tous et toutes été satisfaits.

24h / 24h

Tous les hébergements d'urgence nocturne de la ville de Lausanne ont été ouverts de jour comme de nuit, alors qu'auparavant elles n'étaient ouvertes que la nuit.

Efficacité durant les deux vagues

Sur les 1000 bénéficiaires des mesures mises en place par la ville de Lausanne, il y a eu environ 25 personnes testées positives.

Discussion



- Les mesures prises par la ville de Lausanne ont été instaurées rapidement et efficacement grâce au groupe de travail.
- Le groupe de travail souhaite pouvoir continuer ce partenariat entre le système sanitaire et social en espérant de mieux répondre au besoin de la population sans domicile fixe.
- Un manque de données analytiques et statistiques existe au sujet de cette population qui demeure encore et toujours très fragile, creusant les iniquités en santé. Aucune donnée à ce jour n'a été recensée pendant la pandémie sur la population SDF de Lausanne.
- Il pourrait être important de s'y pencher plus particulièrement afin de rendre cette population plus visible aux yeux de toutes et tous.

Références

1. Vu F, Bischoff T, Wolff H, Guessou I, Dory E, Dubois-Arber F, et al. Médecine sociale en 2013 : quand la précarité précède la pauvreté. Revue Médicale Suisse. 2013;7.

Remerciements

Merci à toutes les personnes interviewées de nous avoir accordés du temps et à Dr Saraga Michael de nous avoir supervisés et guidés tout au long de notre travail de Bachelor.

Contact:

lucas.carrillorincontorres@unil.ch, matthew.comte@unil.ch, alexis.heil@unil.ch, timothy.odonnell@unil.ch, noliana.shabiji@unil.ch